



**Uzaktan Eğitim Uygulama ve Araştırma Merkezi**

**Stratejik Planı**

# İÇİNDEKİLER

---

## BİRİM SUNUŞU

### I- GENEL BİLGİLER

- a. Misyon ve Vizyon
- b. Yetki, Görev ve Sorumlulukları
- c. İdareye İlişkin Bilgiler

### II- FAALİYETLERE İLİŞKİN BİLGİ VE DEĞERLENDİRMELER

- a. Mali Bilgiler
  - 1.Bütçe uygulama Sonuçları
  - 2.Faaliyet ve Proje Bilgileri

### III- KURUMSAL KABİLİYET VE KAPASİTENİN DEĞERLENDİRİLMESİ

- a. Üstünlükler
- b. Zayıflıklar
- c. Değerlendirme

### IV- ÖNERİ VE TEDBİRLER

### V- ARAŞTIRMA STRATEJİ VE HEDEFLERİ

## **BİRİM SUNUŞU**

Gazi Üniversitesi Uzaktan Eğitim Uygulama ve Araştırma Merkezi (GUZEM), 17 Temmuz 2013 tarihinde kurulmuştur. Temel amacı ön lisans, lisans ve lisansüstü eğitimindeki e-öğrenme temelli ders ve programlar ile faaliyetleri düzenlemek ve üniversitede verilmekte olan dersleri e-öğrenme yoluyla desteklemek, e-öğrenmeye uyarlamalarına ve uzaktan eğitim sistemleri geliştirmelerine katkıda bulunmaktır.

Üniversitemiz Uzaktan Eğitim Uygulama ve Araştırma Merkezine ait Öğrenme Yönetim Sistemi hazır olup [www.uzem.gazi.edu.tr](http://www.uzem.gazi.edu.tr) adresinden ulaşılabilir. Her türlü teknik alt yapısı üniversitemiz Bilgi İşlem Dairesi Başkanlığı tarafından karşılanan ÖYS sisteminde hali hazırda 1 adet lisans tamamlama programı bulunmakta ve 5i YÖK dersleri öğrencilere uzaktan eğitim sistemi üzerinden sunulmaktadır. Bu açıdan merkezimize ait Öğretim Yönetim Sistemini yürütecek altyapıya (sunucu, web hizmeti, kapasitesi, vs.) en üst düzeyde teknolojik olarak sahip bulunmaktayız.

Diğer taraftan, Bilgi İşlem Dairesinin 25.12.2013 tarih ve 93359206-700 sayılı yazısına istinaden [uzem.gazi.edu.tr](http://uzem.gazi.edu.tr) adresi ile ilgili yazıda internet çıkış kapasitesinin 650 Megabit olduğu anlaşılmakta ve ihtiyaca göre sistemle ilgili artırma ve güncellenmenin yapılabileceği belirtilmektedir. Aynı zamanda GUZEM sisteminin periyodik olarak yedeklenmesi (back up) alınmaktadır.

Üniversitemiz Uzaktan Eğitim Uygulama ve Araştırma Merkezi, Rektörlüğümüz tarafından atanan Müdür ve Müdür Yardımcısı ile birlikte Üniversitemiz Birimlerinden 2547 sayılı Kanununun 13/b-4 maddesi gereğince görevlendirilen 5 Akademik ve 2 İdari personel ile Merkez Kütüphane 4. katta bulunan 3 odada faaliyetlerine devam etmektedir. Merkezimizde İçerik Geliştirme ekibi olarak ayrıca 5 kısmi zamanlı öğrenci çalışmakta olup, direkt olarak kurs, sertifika ve projelere ait e-öğrenme içeriği geliştirme faaliyetlerine devam etmektedirler.

**Prof. Dr. Halil İbrahim YALIN**

**Uzaktan Eğitim Uygulama ve Araştırma Merkezi**

**Müdür V.**

## **I- GENEL BİLGİLER**

### **A. Misyon ve Vizyon**

#### **Misyon**

Gazi Üniversitesi Uzaktan Eğitim Uygulama ve Araştırma Merkezi'nin misyonu, çağdaş bilgi ve iletişim teknolojilerini kullanarak eğitim ve öğretimin etkinliğini artıran, hayat boyu öğrenimin önemini kavramış, kişilerin eğitim ihtiyaçlarını karşılamayı ilke edinmiş, sürdürülebilir eğitim sistemine sahip, yeniliklere açık, katılımcı, ulusal düzeyde rekabet edebilir, uluslararası işbirliğine açık, lider bir merkez olmaktır.

Uzaktan Eğitim Uygulama ve Araştırma Merkezi, aynı zamanda, geleneksel öğrenme yöntemlerinin sınırlılıklarını ortadan kaldırmak amacıyla, bünyesinde eğitim alan öğrencilerin kayıtlı oldukları ders içeriklerine zaman ve mekândan bağımsız olarak ulaşmalarını sağlamayı amaçlamaktadır. Bu amaç doğrultusunda, mevcut ders içeriklerini internet üzerinde farklı çoklu ortamlarla zenginleştirerek sunmaktadır. Öğrencilerin, öğretim elemanlarıyla ve birbirleriyle e-posta ve sohbet yoluyla iletişimine de olanak sağlamaktadır. Bu sayede, aslında örgün eğitim ortamında bir araya gelmek konusunda zaman, mekân ve olanaklar gibi sebeplerden kaynaklı sıkıntı yaşayabilecek bireylerin öğrenmelerine katkıda bulunmaktadır.

#### **Vizyon**

Öğrenci memnuniyetini temel ilke edinen merkezimiz; en güncel ve etkili uzaktan eğitim yöntem ve teknolojilerini kullanarak, öğrencilerine konusunda seçkin öğretim elemanları, uzaktan eğitimde uzman yönetim ve çalışma ekibi ve deneyimli personeli ile en kaliteli ve doyurucu eğitim hizmetini sunmayı hedef edinmiştir.

Gazi Üniversitesi Uzaktan Eğitim Uygulama ve Araştırma Merkezi, bütün çalışma ekibiyle, sadece gazi Üniversitesi'nde öğrenim gören öğrencilere değil, tüm Türkiye'ye ulaşmayı görev edinmiştir.

### **B. Yetki, Görev ve Sorumlulukları**

#### **Müdürün Görevleri**

- a. Merkezi temsil etmek,
- b. Yönetim Kurulunu toplantıya çağırarak, başkanlık etmek ve alınan kararları uygulamak,
- c. Merkezin çalışma, hedef ve planları ile yıllık faaliyet raporunu hazırlamak, Yönetim Kurulunun görüşünü aldıktan sonra Rektörlüğe sunmak,

- d. Merkezin idari işlerini yürütmek, personel ihtiyacını belirlemek ve Rektörlüğe sunmak,
- e. Merkezin çalışmalarının düzenli olarak yürütülmesini ve geliştirilmesini sağlamak,
- f. Her türlü uzaktan eğitim programı öğrencileri ve öğretim elemanları için teknik ve akademik desteğin verilmesini sağlamak,
- g. Fakülteler, enstitüler, yüksekokullar, meslek yüksekokulları ve Üniversite bünyesindeki diğer birimler ile Rektörlüğe bağlı bölümlerde uygulanan program ve faaliyetlere ilişkin koordinasyon ve işbirliğini sağlamak,
- h. Yurt içi ve yurt dışındaki araştırma ve uygulama merkezleri ile işbirliği yapmak

### **Yönetim Kurulu Görevleri**

- a. Merkezin yönetimi ile ilgili kararları almak, çalışma programını hazırlamak,
- b. Rektörlüğe sunulacak faaliyet raporunu görüşmek,
- c. Araştırmacı ve uygulayıcı elemanların, eğitim ile ilgili araştırma, yayın ve bilimsel toplantılara katılmak için yapacakları mali destek isteklerini değerlendirmek,
- d. Merkeze gelen iş ve proje tekliflerini değerlendirip, önerilerde bulunmak,
- e. Merkez için gerek duyulan çalışma grupları ve komisyonları kurmak,
- f. Bölüm başkanlıklarına bildirilmek üzere programda okutulacak ders içerikleri ve program içeriklerinin güncelleştirilmesiyle ilgili tavsiye kararları almak,
- g. Programda yer alacak web içerikleriyle ilgili standartları oluşturmak ve gözden geçirmek, konuyla ilgili bölüm başkanlıklarına tavsiyelerde bulunmak.

## **C. İdareye İlişkin Bilgiler**

### **1. Fiziksel Yapı**

#### **1.1. Eğitim Alanları Derslikler**

<b>Eğitim Alanı</b>	<b>Kapasite 0-50</b>	<b>Kapasite 51-75</b>	<b>Kapasite 76-100</b>	<b>Kapasite 101-150</b>	<b>Kapasite 151-250</b>	<b>Kapasite 251-Üzeri</b>
Amfi	-	-	-	-	-	-
Sınıf	-	-	-	-	-	-
Bilgisayar Lab.	-	-	-	-	-	-
Atölye	-	-	-	-	-	-

Diğer Lab.	-	-	-	-	-	-
------------	---	---	---	---	---	---

\*Uzaktan Eğitim Uygulama ve Araştırma Merkezimizin, yüz yüze dersler için ihtiyaç olmasına rağmen, eğitim alanı ve derslik bulunmamaktadır.

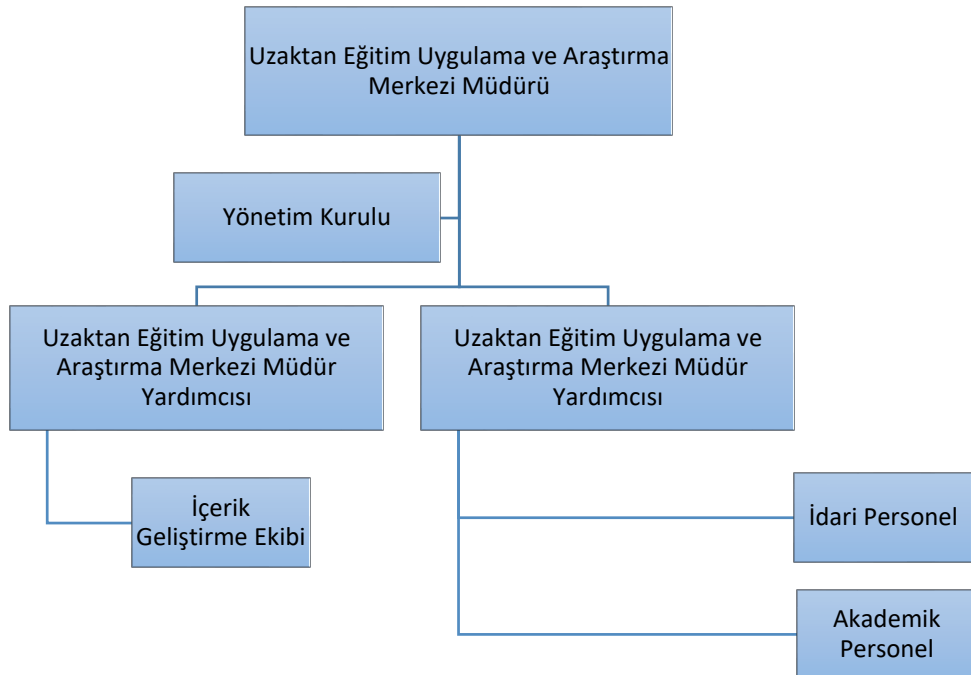
### 1.1.1. Akademik Personel Hizmet Alanları

Hizmet Alanları	Ofis Sayısı	Alan (m <sup>2</sup> )	Kullanan Kişi Sayısı
Çalışma Odası	2	-	5
Toplam	2	-	5

### 1.1.2. İdari Personel Hizmet Alanı

Hizmet Alanları	Ofis Sayısı	Alan (m <sup>2</sup> )	Kullanan Kişi Sayısı
İdari Personel Hizmet Alanları	1		3
Toplam	1		8 (Kısmi Zamanlı Öğrenciler Dahil)

## 2. Örgüt Yapısı



**Merkez Müdürü**

:Prof. Dr. Halil İbrahim YALIN

**Merkez Müdür Yardımcıları**

: Doç. Dr. Ebru KILIÇ ÇAKMAK

### Yönetim Kurulu Üyeleri

Unvanı	Adı ve Soyadı	Birimi
Profesör / Merkez Müdürü	Halil İbrahim YALIN	Gazi Eğitim Fakültesi
Doçent / Merkez Müdür Yardımcısı	Ebru KILIÇ ÇAKMAK	Gazi Eğitim Fakültesi
Doçent / Merkez Müdür Yardımcısı	Serçin KARATAŞ	Gazi Eğitim Fakültesi
Profesör	Mehmet Akif ÖZER	İktisadi ve İdari Bilimler Fakültesi
Profesör	Selahattin TOĞAY	İktisadi ve İdari Bilimler Fakültesi
Profesör	Rabia SARIKAYA	Gazi Eğitim Fakültesi
Profesör	Işıl İrem BUDAKOĞLU	Tıp Fakültesi

### 3. Bilgi ve Teknolojik Kaynaklar

#### 3.1. Bilgisayarlar

Masaüstü Bilgisayar Sayısı : 27 Adet

Taşınabilir Bilgisayar Sayısı : 0 Adet

#### 3.2. Diğer Bilgi ve Teknolojik Kaynaklar

Cinsi	Adet			
	Eğitim	Hizmet	İdari	Araştırma Amaçlı
Barkot okuyucu	-	-	1	-
Yazıcı	-	-	4	-
Tarayıcılar	-	-	1	-

### 4. İnsan Kaynakları

#### 4.1. Akademik Personel

Akademik Personel					
	Kadroların Doluluk Oranına Göre			Kadroların İstihdam Şekline Göre	
	Dolu	Boş	Toplam	Tam Zamanlı	Yarı Zamanlı
Profesör	1	-	1	1	-
Doçent	2	-	2	2	-
Yrd. Doçent	-	-	-	-	-
Öğretim Görevlisi	-	-	-	-	-

<b>Okutman</b>	4	-	4	4	-
<b>Çevirici</b>	-	-	-	-	-
<b>Eğitim-Öğretim Planlamacısı</b>	-	-	-	-	-
<b>Araştırma Görevlisi</b>	-	-	-	-	-
<b>Uzman</b>	1	-	1	1	-

#### 4.2.Akademik Personelin Yaş İtibariyle Dağılımı

	21–25 Yaş	26–30 Yaş	31–35 Yaş	36–40 Yaş	41–50 Yaş	51-Üzeri	Toplam
<b>Kişi Sayısı</b>	-	1	3	3	1	-	8
<b>Yüzde</b>	-	12,5	47,5	47,5	12,5	-	100

#### 4.3.İdari Personel

<b>İdari Personel (Kadroların Doluluk Oranına Göre)</b>			
	<b>Dolu</b>	<b>Boş</b>	<b>Toplam</b>
<b>Genel İdari Hizmetler</b>	2	-	2
<b>Sağlık Hizmetleri Sınıfı</b>	-	-	-
<b>Teknik Hizmetler Sınıfı</b>	-	-	-
<b>Eğitim ve Öğretim Hizmetleri Sınıfı</b>	-	-	-
<b>Avukatlık Hizmetleri Sınıfı</b>	-	-	-
<b>Din Hizmetleri Sınıfı</b>	-	-	-
<b>Yardımcı Hizmetler</b>	1	-	1
<b>Toplam</b>	3	-	3

#### 4.4.İdari Personelin Eğitim Durumu

<b>İdari Personelin Eğitim Durumu</b>					
	<b>İlköğretim</b>	<b>Lise</b>	<b>Ön Lisans</b>	<b>Lisans</b>	<b>Y. L. ve Doktora</b>
<b>Kişi Sayısı</b>	-	1	1	-	-
<b>Yüzde</b>	-	50	50	-	-

#### 4.5.İdari Personelin Eğitim Durumu

<b>İdari Personelin Hizmet Süreleri</b>						
	<b>1 – 3 Yıl</b>	<b>4 – 6 Yıl</b>	<b>7 – 10 Yıl</b>	<b>11 – 15 Yıl</b>	<b>16 – 20 Yıl</b>	<b>21 – ve üzeri</b>
<b>Kişi sayısı</b>	-	-	-	-	1	1
<b>Yüzde</b>	-	-	-	-	50	50



#### 4.6. İdari Personelin Yaş İtibariyle Dağılımı

İdari Personelin Yaş İtibariyle Dağılımı						
	21 – 25 Yıl	26 – 30 Yıl	31 – 35 Yıl	36 – 40 Yıl	41 – 50 Yıl	51 – ve üzeri
Kişi sayısı	-	-	-	-	2	-
Yüzde	-	-	-	-	100	-

#### 4.7. İşçiler

İşçiler (Çalıştıkları Pozisyonlara Göre)			
	Dolu	Boş	Toplam
Sürekli İşçiler	1	-	1
Vizeli Geçici İşçiler	-	-	-
Vizesiz İşçiler	-	-	-
Toplam	1	-	1

#### 4.8.Sürekli İşçilerin Hizmet Süreleri

İdari Personelin Hizmet Süreleri						
	1 – 3 Yıl	4 – 6 Yıl	7 – 10 Yıl	11 – 15 Yıl	16 – 20 Yıl	21 – ve üzeri
Kişi sayısı	-	-	1	-	-	-
Yüzde	-	-	100	-	-	-

#### 4.9.Sürekli İşçilerin Yaş İtibariyle Dağılımı

İdari Personelin Yaş İtibariyle Dağılımı						
	21 – 25 Yıl	26 – 30 Yıl	31 – 35 Yıl	36 – 40 Yıl	41 – 50 Yıl	51 – ve üzeri
Kişi sayısı	-	-	-	1	-	-
Yüzde	-	-	-	100	-	-

### 5. Sunulan Hizmetler

#### 5.1.Eğitim Hizmetleri

##### 5.1.1. Öğrenci Sayıları

A d ı	Yürütücü-Ortak Yürütücü	Destekleyen Kurum/Kuruluş	Proje Bütçesi	Başlangıç Tarihi	Durumu	Öğrenci Sayıları
Gazi Üniversitesi YÖK (5i) Dersleri	Rektörlük	-	-	2015	Devam Ediyor	12.000
Sağlık Yönetimi Bölümü Lisans Tamamlama Programı	İktisadi ve İdari Bilimler Fakültesi	-	-	2015	Devam Ediyor	24

<b>Sağlık Kurumları İşletmeciliği Uzaktan Eğitim</b>	Sosyal Bilimler Enstitüsü	-	-	2014	Devam Ediyor	20
--	---------------------------	---	---	------	--------------	----

### 5.1.2. Yüksek Lisans ve Doktora Programları

A d	Yürütücü- Ortak	Destekleyen Kurum/Kuru lus	Proje Bütçesi	Başlangı ç Tarihi	Durumu	Öğrenci Sayıları
<b>Sağlık Kurumları İşletmeciliği Uzaktan Eğitim Tezsiz Yüksek</b>	Sosyal Bilimler Enstitüsü	-	-	2014	Devam Ediyor	20

## II- FAALİYETLERE İLİŞKİN BİLGİ VE DEĞERLENDİRMELER

### A. Mali Bilgiler

#### 1. Bütçe uygulama Sonuçları

##### 1.1. Bütçe Giderleri

	2016 BÜTÇE BAŞLANGIÇ ÖDENEĞİ	2016 GERÇEKLEŞME TOPLAMI	GERÇEK ORAN
	TL	TL	%
<b>BÜTÇE GİDERLERİ TOPLAMI</b>	-	-	-
<b>01-PERSONEL GİDERLERİ</b>	-	-	-
<b>02-SOSYAL GÜVENLİK KURUMLARINDA DEVLET PRİMİ</b>	-	-	-
<b>03-MAL VE HİZMET ALIM GİDERLERİ</b>	-	-	-
<b>04-CARİ TRANSFERLER</b>	-	-	-
<b>05-SERMAYE GİDERLERİ</b>	-	-	-

##### 1.2. Bütçe Gelirleri

	2016 BÜTÇE TAHMİNİ	2016 GERÇEKLEŞME TOPLAMI	GERÇEK ORAN
	TL	TL	%
<b>BÜTÇE GELİRLERİ TOPLAMI</b>	-	-	-
<b>01-VERGİ DIŞI GELİRLER</b>	-	-	-

<b>02-SERMAYE GELİRLERİ</b>	-	-	-
<b>03-ALINAN BAĞIŞ VE YARDIMLARI</b>	-	-	-

## 1. Faaliyet ve Proje Bilgileri

Bu başlık altında, faaliyet raporunun ilişkin olduğu yıl içerisinde yürütülen faaliyet ve projeler ile bunların sonuçlarına ilişkin detaylı açıklamalara yer verilecektir.

### 1.1. Faaliyet Bilgileri

#### 1.1.1. Düzenlenen Bilimsel Toplantılara ve Etkinliklere Katılan Personel Sayısı

Bölüm Adı	Sempozyum		Kongre		Konferans		Panel		Seminer	
	A	B	A	B	A	B	A	B	A	B
Uzaktan Eğitim Uygulama ve Araştırma Merkezi	-	6	-	3	-	3	-	-	-	-

A:Ulusal B:Uluslararası

#### 1.1.2. Bilimsel Yayın Sayısı

Bölüm Adı	Makale*		Bildiri*		Kitap	
	A	B	A	B	A	B
Uzaktan Eğitim Uygulama ve Araştırma Merkezi	2	4	-	-	5	-

A:Ulusal B:Uluslararası

\*İndekslere Giren Hakemli Dergilerde

## III-KURUMSAL KABİLİYET VE KAPASİTENİN DEĞERLENDİRİLMESİ

### A. Üstünlükler

- Gazi Üniversitesi'nin kalitesinden ödün vermeden yıllardan beri eğitim veren

köklü bir üniversite olması,

- b. Üniversite olarak bünyesinde birçok fakülte, enstitü ve yüksekokul bulundurmanın ayrıcalığı ile farklı alanlarda, kaliteli eğitim potansiyeline sahip dolayısıyla farklı alanlarda kaliteli eğitim programları açabilme potansiyelinin olması,
- c. Bünyesinde alanında uzman, uzaktan eğitim deneyimine sahip tecrübeli öğretim üyelerini bulundurmasının yanında genç ve kendini bu alanda geliştirmeye istekli bir kadroya sahip olması,
- d. Hayat boyu öğrenme imkânı sunması
- e. Üniversite içinde ya da dışında çevrimiçi seminer ve kursların verilmesi için imkân sağlaması
- f. Gazi Üniversitesinin, Uzaktan Eğitim Merkezinin alt yapı ve diğer isteklerine yönelik destek vermesi,
- g. Ders videolarına ve kaynaklara zamandan bağımsız ulaşma imkânı sunması
- h. Canlı yayınlar aracılığı ile öğretmen ve öğrencinin etkileşimine olanak sunması,
- i. Derslere istenilen yerden kullanıcı adı ve şifre ile ulaşılabilmesi
- j. Öğrencilere e-posta yoluyla 7/24 hizmet vermesi
- k. Öğrenci ve Öğretim elemanlarına teknik destek sağlaması
- l. Sunucuların Gazi Üniversitesi Bilgi İşlem Dairesi himayesinde bulunması nedeniyle İnternet çıkış hızı ve bant genişliğinin yüksek olması
- m. Öğretim ortamda farklı türden çoklu ortam materyallerinin kullanılabilmesi
- n. Sunucuda oluşabilecek kapanma ve arızalara Bilgi İşlem Dairesi tarafından kısa sürede müdahale edilebilmesi
- o. Kısmı zamanlı çalışan öğrencilere içerik geliştirme ve ÖYS konusunda deneyim kazandırması
- p. Kişinin zamandan ve mekândan bağımsız kendini geliştirmesine imkân tanıyacak hizmeti sunması,

## **B. Zayıflıklar**

- a. Fiziki mekânın yetersizliği
- b. Bütçe yetersizliği
- c. Öğretim elemanları ile öğrenciler arasındaki iletişim yetersizlikleri
- d. Verilen kurslara, derslere ya da seminerlere ait sınavların merkez bünyesinde yapılamaması
- e. Ders veren öğretim elemanlarının bir kısmının teknolojiye ayak uyduramaması

- f. Gazi Üniversitesi Öğrenci Bilgi Sistemi ile Öğretim Yönetim Sistemi arasında ihtiyaç olan otomasyonun sağlanamamış olması
- g. Teknik ve idari personel sayısının az olması
- h. Gerekli personel olmadığından dolayı öğrencilere 7-24 hizmet verebilecek bir çağrı merkezinin olmaması
- i. Uzaktan eğitime kayıt olan hedef kitlenin farklı olması nedeniyle ders saatlerinin geç saatlere kadar sürüyor olması
- j. Personel yetersizliğinden kaynaklı olarak, çalışan akademik personelin görevinin dışında olan başka görevlerle de ilgileniyor olması, bu durumun iş yükünün arttırması,

### **C. Değerlendirme**

Sonuç olarak, Gazi Üniversitesi köklü bir geçmişe sahip ve bünyesinde alanında uzman birçok akademisyeni barındırmaktadır. Sahip olduğu bu değerler uzaktan eğitim alanında da kaliteli işlere imza atabileceğinin bir göstergesidir. Yenilenen yapısı ile farklı alanlarda eğitim programları açmak için önemli bir potansiyele sahip olmakla birlikte belirtilen eksikliklerin giderilmesi ile önemli işlere imza atılabilecektir.

### **IV-ÖNERİ VE TEDBİRLER**

Uzaktan eğitimde ders veren akademisyenler kendi alanlarında uzman olmakla birlikte zaman zaman teknolojik olarak ve ya uzaktan eğitim de kullanacakları öğretim yöntem ve tekniklerinde çeşitli sıkıntılar yaşayabilmektedir. Bu durum ister istemez öğrenci-öğretim elemanı arasındaki etkileşime yansiyabilmekte çeşitli sıkıntılara sebebiyet verebilmektedir. Dolayısı ile merkezde ders verecek alan uzmanlarına, uzaktan eğitim yetkinlik sertifika programı kurum tarafından düzenlenebilir.

Açılan eğitim programlarının geniş kitlelere duyurulabilmesi için rektörlük bünyesinde bulunan Basın ve Halkla ilişkiler Müşavirliği ile ortak çalışabilir.

### **V- ARAŞTIRMA STRATEJİ VE HEDEFLERİ**

1. Birim uzaktan eğitim sistemlerinin tasarlanması konusunda çalışmalar yürütmeyi amaçlamaktadır. Uzaktan öğrenme sistemleri için çözüm üretmeyi kendisine misyon edinmiştir. Bu strateji bölüm öğretim elemanları tarafından uzmanlık alanlarına göre farklı bağlamlarda ve hedef kitlelerle gerçekleştirilmektedir.

2. Birimin araştırma stratejisi yönetim kurulu tarafından yıllık değerlendirmeler ile her yıl Ocak ayında güncellenmektedir.
3. Disiplinlerarası bir yaklaşımın benimsendiği birimde, uzaktan eğitim alanı bütüncül bir yaklaşımla ele alınmaktadır. Uzaktan eğitim uygulamalı bir alan olup, geliştirilen öğrenme materyallerinin öğrenme süreç ve çıktılarına olan etkisi araştırılmaktadır.
4. Güncel teknolojilerin ve öğrenme yöntemlerinin işe koşulması üzerinde çalışılmaktadır. Öncelikli çalışma alanlarımız Mobil teknolojiler, çevrimiçi öğrenme toplulukları, uyarlanabilir öğrenme ortamları ve öğrenenlerin bireysel özellikleri üzerinedir.
  - a. Araştırma ve uygulama merkezleri mevcuttur. Hedefleri belirlenmiş, çıktıları takip edilmektedir.
  - b. Özel toplantılarla araştırma ihtiyaçlarını belirlemek yerine, çeşitli çalışma gruplarından veri toplayıp makale veya bildiri olarak çalışmalarını raporlayıp daha geniş akademik çevrelere konunun ulaşmasını sağlamaktadır.
5. Araştırma faaliyetleri, diğer akademik faaliyetleri ve topluma hizmet arasında bir etkileşim vardır. Yapılan tüm araştırma ve uygulamalar toplumun öğrenme problemlerine çözüm arayışı içindedir.
6. Birim ve kurumlar arası araştırma faaliyetleri desteklenmesine gerek duyulmamaktadır. Birimimiz çalışma alanı itibariyle disiplinlerarası yaklaşımı benimsemiştir. Araştırmaların çıktıları makale, bildiri ve tez olarak izlenmektedir.
7. Birim, disiplinler arası ve/veya çok disiplinli araştırma faaliyetlerini desteklememektedir.

Birimimiz çalışma alanı itibariyle disiplinlerarası yaklaşımı benimsemiştir. Araştırmaların çıktıları makale, bildiri ve tez olarak izlenmektedir.

8. Birim öğretim elemanları araştırma stratejilerini belirlerken Bilim Sanayi ve Teknoloji Bakanlığı, Milli Eğitim Bakanlığı, Kalkınma Bakanlığı ve TÜBİTAK'ın yayınladığı yerel, bölgesel ve ulusal öncelikli proje çağrılarını, araştırma konularını, yürütülmekte olan projeleri ve çalıştayları takip etmektedir. Birim içerisinde çeşitli toplantılarda öncelikli araştırma konuları tartışılmaktadır.

Yerel, bölgesel ve ulusal kalkınma hedefleriyle uyumlu öğretim içeriği geliştirme, öğrenenlerin ihtiyaçlarına uygun sertifika programlarının hazırlanması ve yüksek lisans programlarının

planlanması aşamasında yerel bölgesel ve ulusal kalkınmayla uyuşan çalışmalar yürütülmektedir.

9. Araştırmaların sosyo-kültürel katkısı vardır. Araştırmaların çoğu eğitim amaçlıdır. Bu bağlamda dolaylı yoldan ekonomik katkısı vardır. Bölüm öğretim elamanları çalışmalarını için teşvikleri özel ve kamu kuruluşlarından aramaktadır. Araştırmalar için kaynak sağlayıcılardan TÜBİTAK, Ulusal Ajans, Kalkınma Bakanlığı gibi kurumlar sıklıkla teşvik alınan yerler olmaktadır. Birimimizde Tıbbi cihaz eğitimi sistemi (TCSİS) ve bünyesindeki lisans derslerinin yürütülmesi bağlamında altyapı sunmaya yönelik projeler yapılmıştır.
10. Birimin etik komisyonu üst birim olan rektörlüğe bağlı yürütülmektedir. İthenticate intihal belirleme programı, Kütüphane ve Dokümantasyon Daire Başkanlığı tarafından sağlanmaktadır.
11. Araştırma çıktıları Rektörlük bünyesinde desteklenmektedir.
12. Birim içi bilgi paylaşımı yapılmakta, ortak çalışmalar yürütülmektedir.
13. Birimimizde doktora derecesi verilmemektedir.
14. Birimin araştırma öncelikleri kapsamındaki faaliyetler için politikaları bulunmamaktadır.
15. Birimin öncelik kapsamındaki araştırma faaliyetlerinin sürdürülebilirliğini güvence altına alacak bir politikası yoktur.